

Lempäälä Vaihmalan asemakaava-alueen tarkkuusinventointi 2014



Hannu Poutiainen
Jasse Tiilikkala



Tilaaja: Lempäälän kunta

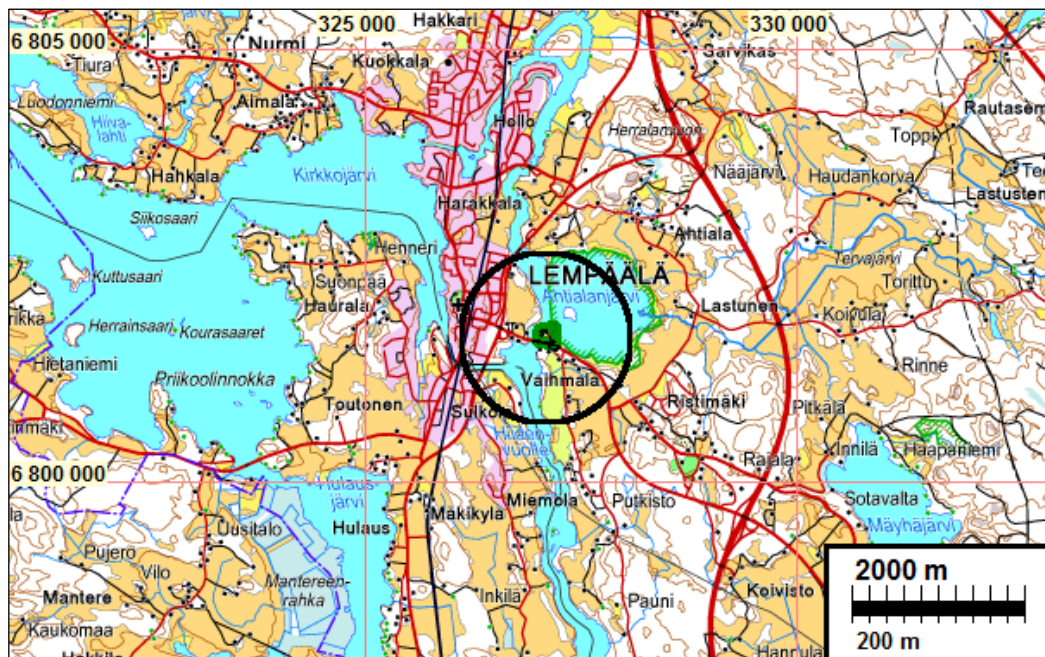
Sisältö

Perustiedot	2
Yleiskartat	3
Tutkimus	4
Havainnot	5
Yhteenveto ja tulkinta	6
Tulos	7
Lähteet	7
Koekuopat	8
Kuvia	23
Vanhoja karttoja	25

Kansikuva: Maastoa tutkimusalueella sijaitsevan 1960- luvun rakennuksen eteläpuolella.

Perustiedot

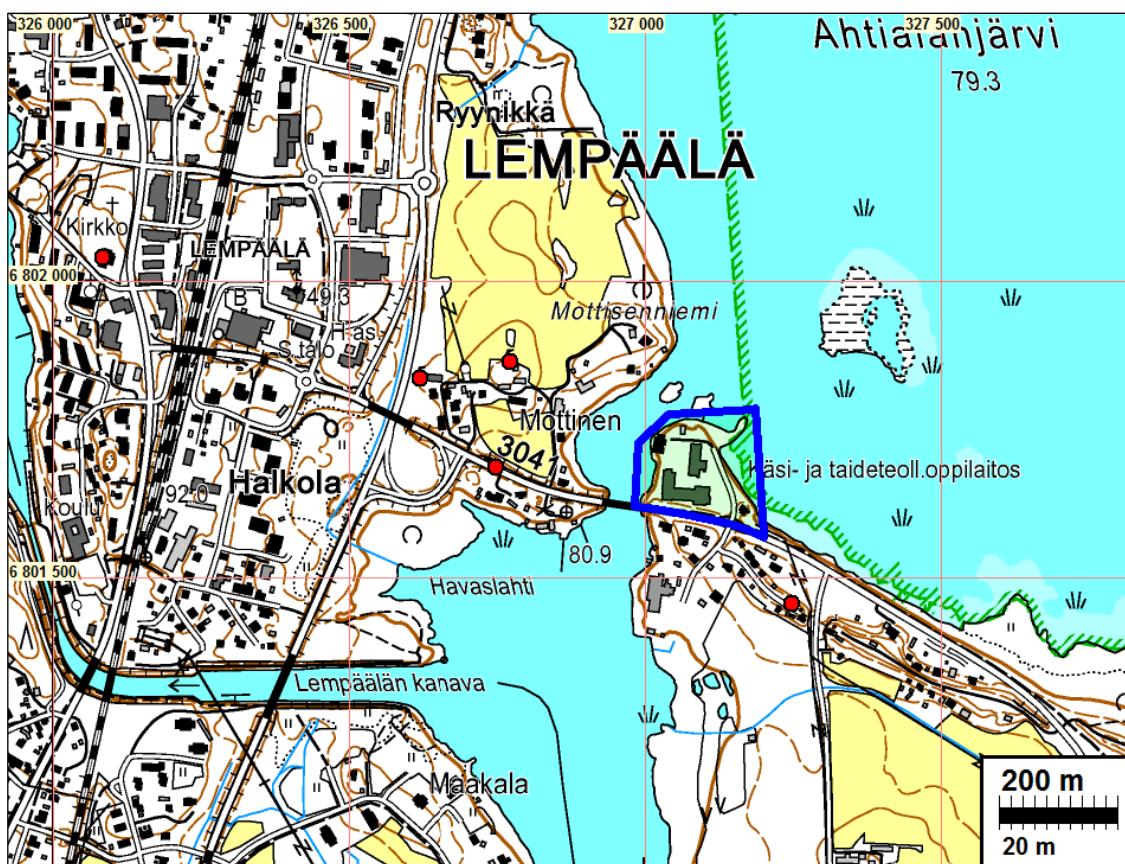
- Alue:** Lempäälä Vaihmalan asemakaava-alue Ahtialanjärven lounaisrannalla noin kilometri kaakkoon Lempäälän keskustasta.
- Tarkoitus:** Selvittää tarkkuusinventoinnilla sijaitseeko Vaihmalan asemakaava-alueella kiinteitä muinaisjäännöksiä.
- Työaika:** 13. – 14.8.2014.
- Kustantaja:** Lempäälän kunta.
- Tekijät:** Mikroliitti Oy: Hannu Poutiainen ja Jasse Tiilikkala.
- Tulokset:** Tutkimusalueelta ei tunnettu ennestään kiinteitä muinaisjäännöksiä. Tarkkuusinventoinnin havaintojen perusteella tutkimusalueella ei ole kiinteitä muinaisjäännöksiä.



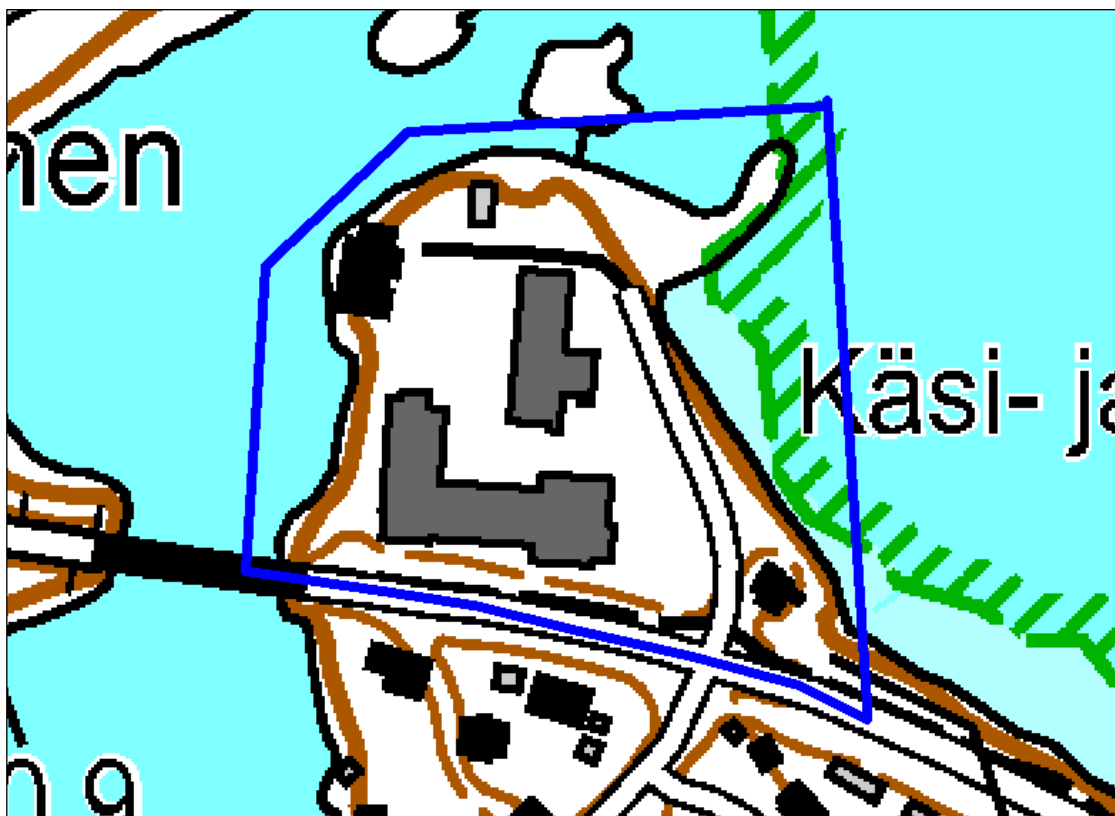
Tutkimusalue on mustan ympyrän sisällä.

- Selityksiä:** Koordinaatit ja kartat ovat ETRS-TM35FIN koordinaatistossa. Kartat ovat Maanmittauslaitoksen maastotietokannasta kesällä 2014, ellei toisin mainittu. Valokuvia ei ole talletettu mihinkään viralliseen arkistoon, eikä niillä ole mitään kokoelmatunnusta. Valokuvat digitaalisia ja ne ovat tallessa Mikroliitti Oy:n serverillä.

Yleiskartat



Tutkimusalueen rajaus on sinisellä. Tutkimusalueen ympäristön muinaisjäännökset on merkitty punaisilla pisteillä. Ne ovat rautakautisia kohteita.



Tutkimusalue on rajattu sinisellä.

Tutkimus

Lempäälän kunnalla on vireillä Vaihmalan asemakaava Ahtialanjärven lounaisrannalla sijaitsevalle niemekkeelle. Vaihmalan asemakaavaa koskevassa viranomaisneuvottelussa Pirkanmaan maakuntamuseo toi esille kantansa, jossa se edellytti, että asemakaava-alueella tulee tehdä tarkkuusinventointi. Lempäälän kunta tilasi Vaihmalan asemakaava-alueen tarkkuusinventoinnin Mikroliitti Oy:ltä. Hannu Poutiainen, Jasse Tiilikkala, Kim Krappala ja Tuukka Kumpulainen tekivät tarkkuusinventoinnin maastotyön 13.–14.8.2014 tutkimuksen kannalta hyvissä olosuhteissa.

Tarkkuusinventoinnin arkeologisina kenttätöyömenetelminä käytettiin koekuopitusta (lapiolla), maanäytekairauksia (kevyellä maanäytekairalla) ja silmänvaraista havainnointia sekä lisäksi metallinilmaisinsintää.

Koekuoppia dokumentoitiin valokuvaten ja mittauksin. Koekuopista ja niihin liittyvistä havainnoista tehtiin kirjalliset muistiinpanot ja luettelo. Kuopat kaivettiin ns. puhtaaseen maahan saakka, kun se oli käytännössä mahdollista tai tarpeellista. Maa-aines seulottiin. Kuoppien sijainti paikannettiin Topcon GRS-1 -tarkkuus-GPS -laitteella. Koekuoppia kaivettiin (yhteensä 34 kpl) kohtiin, jotka valittiin maaston topografian, rantakorkeuden, silmänvaraisten havaintojen ja kairahavaintojen perusteella.

Silmänvaraisella havainnoinnilla etsittiin mahdollisia anomalioita kuten rapautuneiden kivien kohtia, jotka voivat viitata esim. tulisijoihin. Pienin välimatkoin tehdyllä maanäytekairauksella etsittiin mahdollisia merkkejä maaperän anomaloista, kulttuurikerroksista ja rakenteista. Koekuopitusta käytettiin paitsi täydentämään muilla menetelmillä saatuja havaintoja myös itsenäisenä kenttätöyömenetelmänä. Tarvittaessa koekuoppia suurennettiin mahdollisesti kattavampien havaintojen saamiseksi.

Lähdeaineistona käytettiin vanhaa kartta-aineistoa; Senaatin karttaa vuodelta 1912 (Lempäälä, XVII-XVIII 24–25) pitäjänkarttaa vuodelta 1842 (Lempäälä 2123 07) ja vuosina 1776–1805 laadittua ns. Kuninkaan karttastoa sekä vanhoja peruskarttoja vuosilta 1954, 1963, 1975 ja 1980. Lisäksi lähdeaineistona käytettiin laserkeilausaineistosta laadittua maastomallinnusta, kirjallisuutta ja paikallisten informanttien haastattelua.

Niin kartta-aineiston perusteella kuin kirjallisuuden mukaan Lempäälän kirkonseudun järviäitaiden (mukaan lukien Ahtialanjärvi) vedenpinnan tasoon ja koskien virtauksiin on vaikutettu ainakin 1700-luvun puolivälistä lähtien. Sillä on merkitystä myös tämän tutkimuksen kohteena olevan alueen kannalta.

Tärkein koski Lempäälässä on ollut Kuokkalankoski, pienempiä mutta merkityksellisiä ovat olleet Herralan ja Niemen kosket. Koskia perattiin jo 1700-luvun puolivälissä ja vuonna 1757 avattiin Niemen koskessa uusi kanava, johon vesi johdettiin. Toinen perkaus tehtiin vuonna 1773. Ensimmäisiä perkauksia seuraavalla vuosisadalla tehtiin 1816–1821. Niiden seurauksena koskien yläpuolisten järvien vedenpinta laski. Uudestaan koskia perattiin vuosina 1857–1861. Tavoitteena oli saada mm. Ahtialan kylälle lisämaita 84 tynnyrinalaa, mutta tavoitteeseen ei ihan ylletty. Kuokkalankoskea perattiin pian uudestaan. Samoihin aikoihin perattiin Hämeenlinnan tienoon koskia, minkä tuloksena Vanajaveden pinta laski 15 jalkaa. Vuonna 1873 valmistui Lempäälässä Lempoisten kanava.

Tämän arkeologisen maastotyön kohteena olleen alueen lähitienoilta on löydetty useita rautakautisia muinaisjäänöksiä ja -esineitä. Ahtialanjärven ja Korteselän väliseltä Vaihmalan harjulta

on useita polttokenttäkalmistoon kuuluneita esineitä (Vaihmalanharju mj.tunnus: 418010010). Kuokkalan Sarapiston alueelta on asuinpaikka ja polttokenttäkalmisto (Sarapisto mj.tunnus: 418010011). Laaja ruumiskalmisto, polttokalmisto ja asuinpaikka Lempoisista Ahtialanjärven maisemista (Lempoinen mj.tunnus: 418010009 ja Mottinen mj.tunnus: 418010023). Ahtialan Jutilasta on rautakautinen asuinpaikka (Jutila mj.tunnus: 418010022) ja uhrikivi (Mustonen mj.tunnus: 418010021).

Havainnot

Kaikissa koekuopissa oli havaittavissa maakerroksissa selvää sekoittuneisuutta, mikä johtuu pääasiassa maan muokkauksesta puutarhaviljelyn ja rakentamisen yhteydessä. Mitään vähäisiääkään merkkejä säilyneestä, arkeologisesti tai kulttuurihistoriallisesti merkittävästä kulttuurikerroksesta tai rakenteista ei ollut havaittavissa. Koekuopissa nro 1-3, 19 ja 32–34 havaittiin sellaista maa-ainesta, joka viittaa alueen tasaamisen/korottamisen yhteydessä paikalle ajatulta. Muutoin maa-aines koekuopissa osoittautui olevan sekoittunut myöhäisen historiallisen ajan ihmistoiminnan tuloksena (ks. koekuoppaluettelo sivuilla: 15 - 16).

Havaitut rakenteet ja kerrokset ovat resenttejä ja moderneja. Koekuopan nro 19 lähellä maa-ainesta on muokattu rantatörmän tasauksen yhteydessä: rannassa on betonipenger, jossa on viisi tiilipylvästä. Koekuoppa nro 20 kaivettiin reunakivettyyn, maansekaiseen kivikasaan: kyseessä lienee kukkapenkin perustus. Koekuopassa nro 23 todettiin betonista laudoittamalla valettu porrasmainen rakenne. Rakenne on kuopan pohjasta laskettuna 31 cm korkea. Betonirakenteen vahvuus on 24 cm. Alempi porraskerros on 13 cm pitkä ja ylempi 11 cm.

Arkeologisesti tai kulttuurihistoriallisesti merkittäviä löytöjä ei koekuopista tavattu. Löydöt (ei luetteloitu) ovat: tiilenpalasia, laastia, tiiltä, repäisykorkki, posliinia, fajanssia, lankanauvoja, paristonosa, lasitettua myöhäisen historiallisen ajan punasavikeramiikkaa, kuonaantunutta tiiltä, lasia ja kattotiiltä. Metallinilmaisinsinnässä ei alueelta tavattu arkeologisesti merkittäviä löytöjä.

Alueella on oppilaitoksen uusia rakennuksia sekä vanhempia rakennuksia, päärakennus ja rantasauna. Alueella on ennen nykyistä oppilaitosta ollut koulu, jonka rakennuksista osa on purettu. Rantasaunan kaakkoispuolelta, pitkin rantaa ohi nykyisen päärakennuksen, likelle sen luoteisnurkkaa, kulkee osin kivetty ja osin betoninen penger, joka rajautuu veteen. Aluetta on tasoitettu penkereeseen saakka. Suurta osaa tutkimusalueesta, sen etelä- ja keskiosaa, peittää oppilaitoksen rakennukset ja niiden vieressä oleva laajahko, kestopäällystetty pysäköintialue.



Betonipengertä rannassa.



Tutkimusaluetta oppilaitoksen ja salmen välissä.

Yhteenveto ja tulkinta

Koekuoppien ja kairausten perusteella Saarentien itä- ja koillispuolen maasto on vesijättöä. Myöhäisellä historiallisella ajalla sitä on täytetty ja korotettu tuomalla paikalle maa-ainesta. Oppilaitoksen ja sen parkkipaikan aluetta on kaivettu ja tasattu perustamisen ja rakentamisen yhteydessä. Niemen koillispuolelle on tehty keinotekoinen, järvelle pistävä niemeke. Tutkimusalueelle kaivetuissa koekuopissa maa-aines oli sekoittunutta kaikissa kohdissa. Koekuopituksessa ja metallinilmainsennissä tulleet löydöt ovat resenttiä ja modernia rojua ja jätettä. Mitään vähäisimpiäkään merkkejä muinaisjäänöksestä, kulttuurikerroksesta tai arkeologisesti merkittävistä löydöistä ei tullut.

Kartta-aineiston tarkastelu tukee maastohavaintoja. Kuninkaan kartastossa kyseinen niemi, vastapäätä Lempoisten kylämäkeä, joka on salmen toisella puolella, on rakentamatonta metsämaastoa. Niemen alue on selvästi pienempi kuin senaatinkartalla ja myöhemmillä peruskartoilla. Pitäjänkartalla alueelle ei näy merkityn tontteja eikä rakennuksia. Senaatinkartalla niemeen sekä maantien kahden puolen on merkitty tontteja, mutta suurin osa niemestä on merkitty kosteaksi rantavyöhykkeeksi.

Vuosien 1954 ja 1963 peruskartoilla niemelle on merkitty useita koulun rakennuksia sekä maantien varteen, sen pohjoispuolelle, omakotitaloja. Vesijättöä on niemen koillis-, itä- ja kaakkoisrannalla; nykytilanteeseen verrattuna 1/3 niemestä on vesijättöä. Vuoden 1975 peruskartalla näkyy, että vesijättöä on täytetty, maantietä on oikaistu kulkemaan pohjoisempaa ja vanhan maantien pohjoispuoliset talot on purettu. Vuoden 1980 peruskartalla näkyy, että oppilaitoksen alueelle on rakennettu uusi suurehko rakennus ja että niemen koillisosaan on tehty keinotekoinen, koilliseen järvelle pistävä niemeke. Nykykartalla - kuten myös maastossa - alueella on kaksi rakennuskompleksia, niiden välinen kestopäällystetty pysäköintialue, vanha rakennus niemen luoteisosassa ja sauna pohjoiskärjessä. Kaakkoisosassa on yksi omakotitalo.

Kuninkaan kartastossa näkyy todennäköisesti niemen alkuperäinen muoto ja koko ennen vedenpinnan laskuja. Alkuperäisen niemen alueella sijaitsee tällä hetkellä oppilaitoksen rakennuskompleksit ja niiden välinen pysäköintialue.

Tulos

Vaihmalan asemakaava-alueella elokuussa 2014 tehdyn tarkkuusinventoinnin havaintojen perusteella tutkimusalueella ei ole kiinteää muinaisjäännöstä.

13.10.2014

Hannu Poutiainen
FM, arkeologi

Lähteet

Arajärvi, Kirsti 1959: Lempäälän historia. Lempäälän seurakunta ja kunta. Lempäälä.

Harju, Erkki-Sakari (toim.) 2012: Kuninkaan kartasto Etelä-Suomesta 1776–1805. *Suomalaisen Kirjallisuuden Seuran Toimituksia 1373*. Saarijärvi.

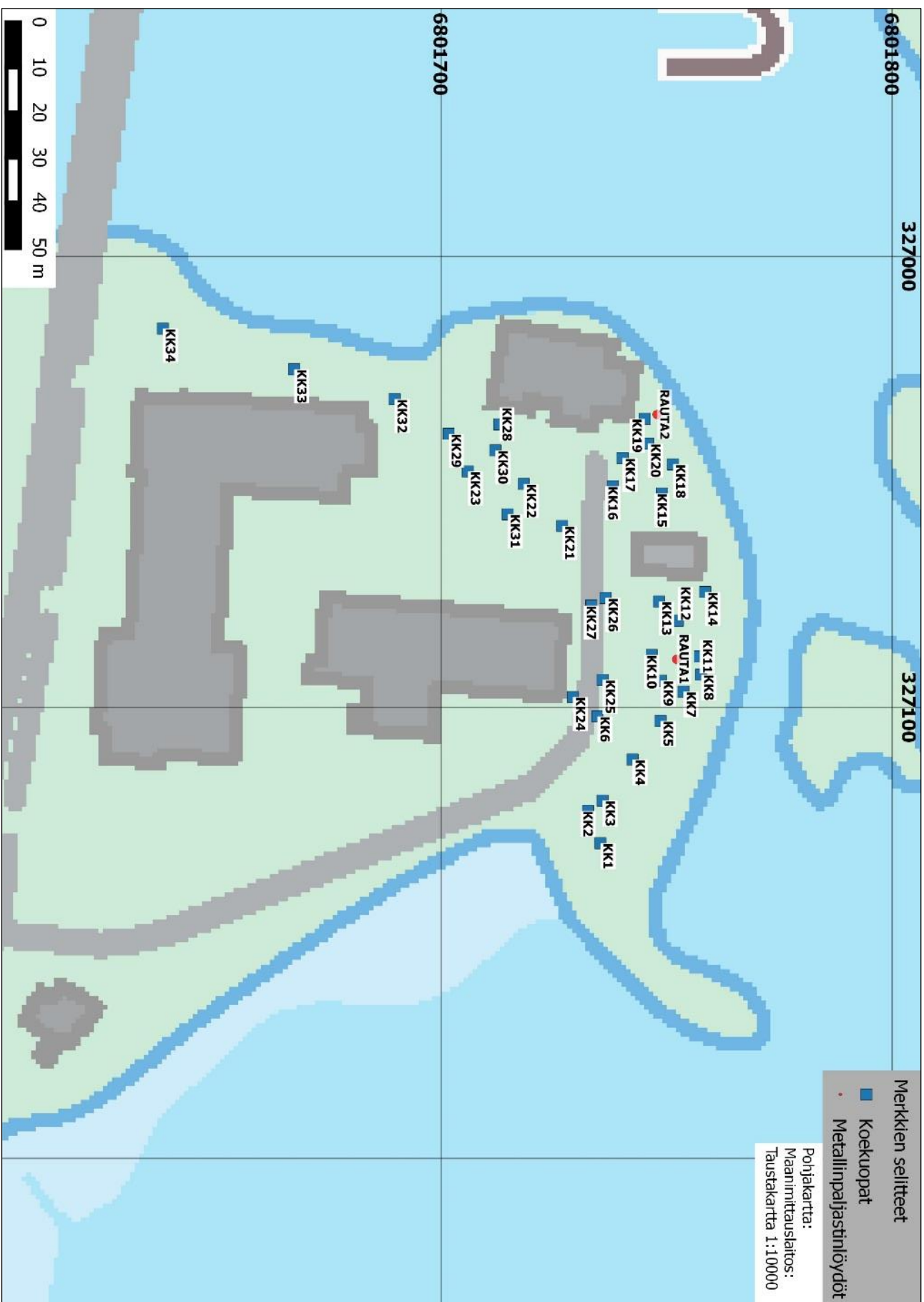
Kalske, Marja 1999: Lempäälä ajan virrassa. Ihmisiä yhteisöissä, pitäjä maailmassa. Lempäälän kunta.

Lempäälä (2123 07). 1842 Pitäjänkartasto. Maanmittaushallituksen historiallinen kartta-arkisto. Maanmittaushallitus. Kansallisarkisto.

Peruskartta 2123 07 Lempäälä. (1:20 000). 1954, 1963, 1975 ja 1980. Maastokartasto. Maanmittaushallitus.

Senaatin kartasto (Lempäälä) (XVII-XVIII 24–25). 1912. Maanmittaushallituksen historiallinen kartta-arkisto. Maanmittaushallitus. Kansallisarkisto.

Koekuopat



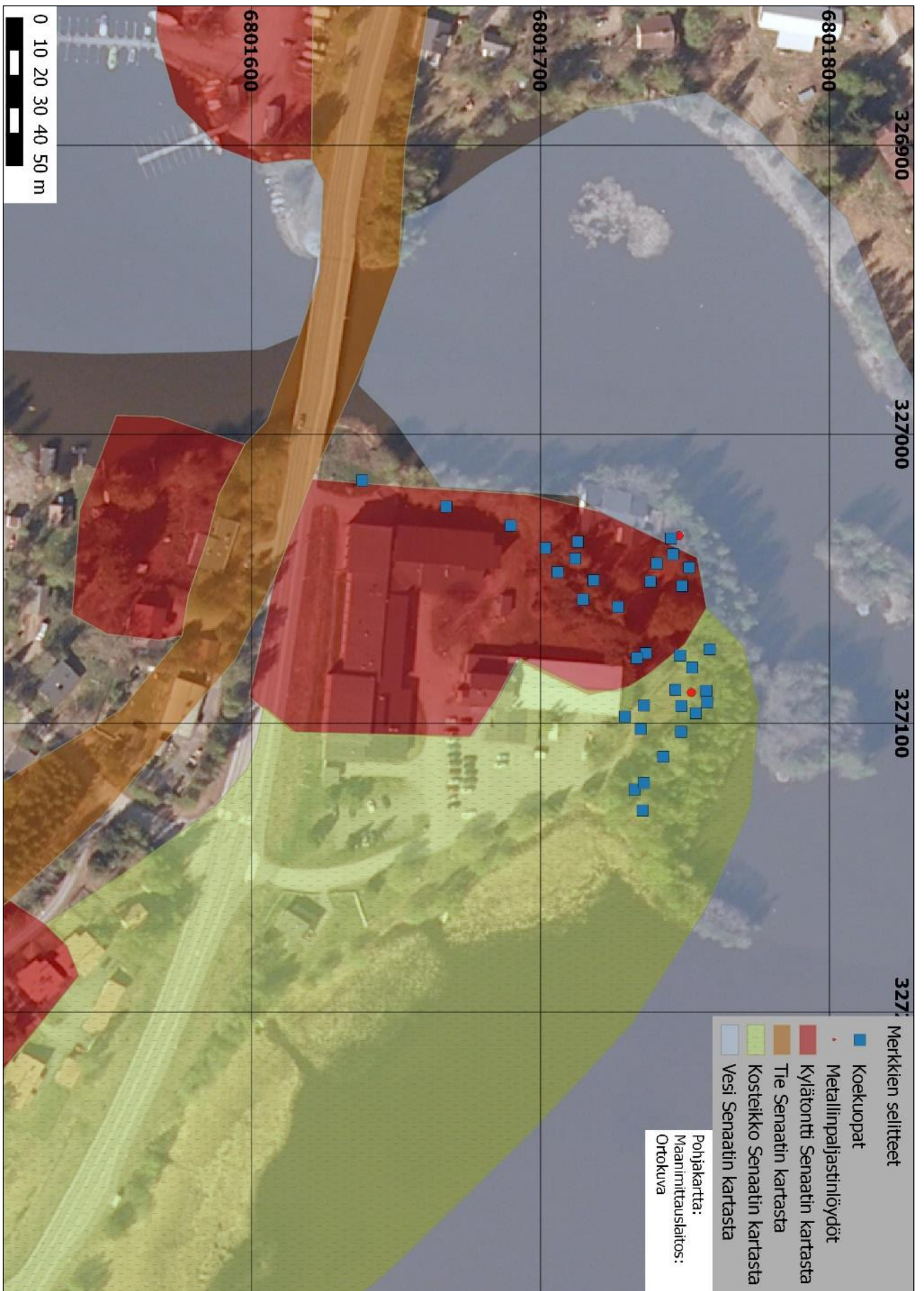








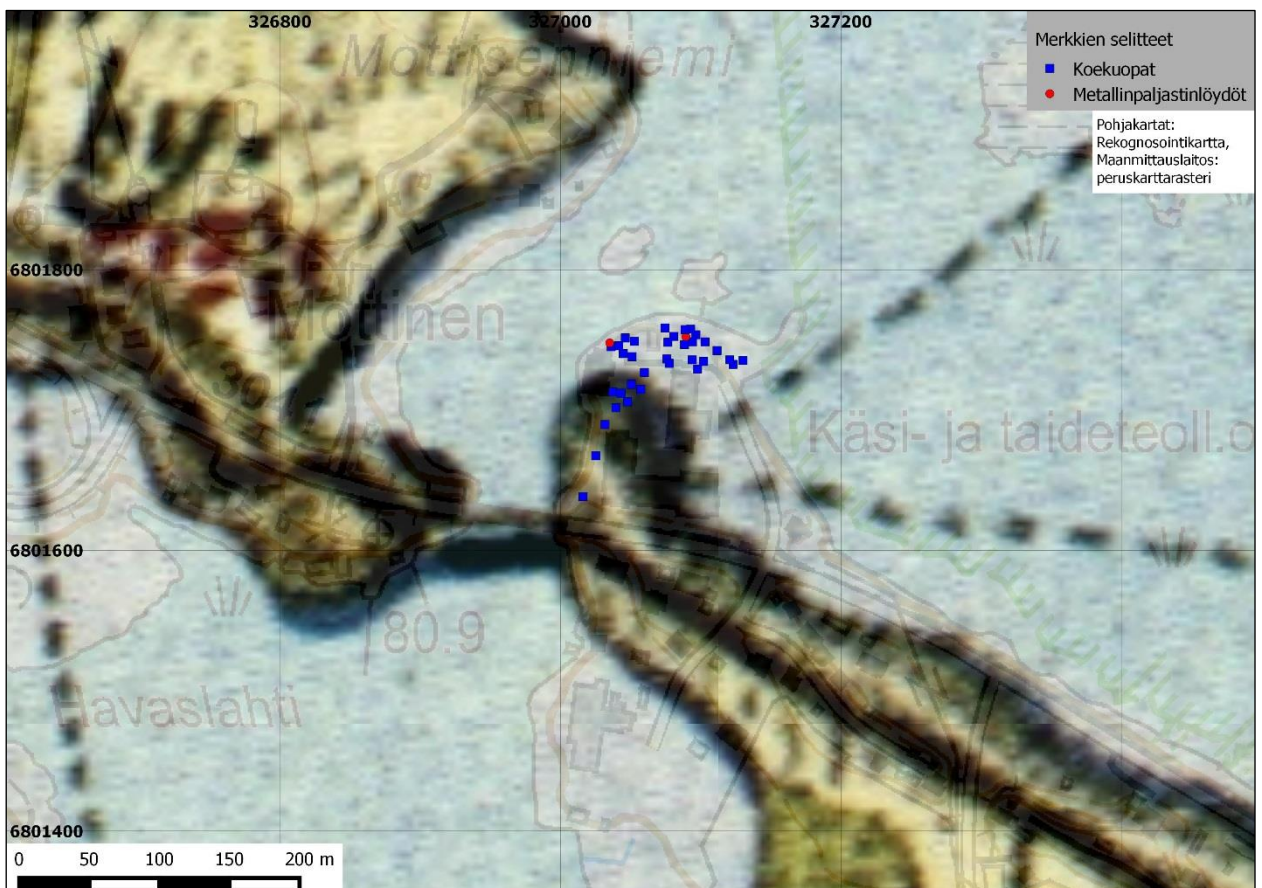
Koekuopat vuoden 1954 peruskartalla.



Koekuopat ja asuintontin rajaus vuoden 1912 Senaatinkartan perusteella.



Koekuopat vuoden 1912 Senaatin kartalla. Senaatin kartasto (Lempäälä) (XVII-XVIII 24–25).



Koekuopat ns. Kuninkaan kartalla.

KK	N	E	Pit. (cm)	Lev. (cm)	Syv. (cm)	Havainnot	Löydöt
1	6801735,3	327130,1	25	25	30	Karkean kirjavaa moreenia. Maannos sekoittunut.	
2	6801732,6	327123,0	25	25	25	Moreeni. Sekoittunut.	
3	6801735,8	327120,7	25	25	30	Moreeni. Sekoittunut.	
4	6801742,4	327111,6	25	25	30	Pinnan alla 25 cm sekoittunutta hiesua. Sen alla tiivis hiesu.	
5	6801748,6	327103,0	25	25	30	Pinnan alla 10 cm sekoittunutta hiesua. Sen alla tiivis hiesu.	
6	6801734,6	327102,0	30	30	37	Pinnan alla 10 cm sekoittunutta hiesua. Sen alla tiivis hiesu.	
7	6801753,7	327096,5	40	40	40	Pinnan alla 10 cm sekoittunutta hiesua. Sen alla tiivis hiesu.	
8	6801757,6	327092,7	50	45	45	Pinnan alla 20 cm soransekaista hiesua. Sen alla tiivis hiesu.	Kirkasta pullolasia ja "korkki"
9	6801748,7	327094,0	40	40	37	Pinnan alla 22 cm sekoittunutta hiesua. Sen alla moreeni.	
10	6801746,7	327088,4	35	40	40	Pinnan alla 25 cm sekoittunutta hiesua. Sen alla tiivis hiesu.	
11	6801757,3	327088,7	28	25	40	Pinnan alla 33 cm sekoittunutta hiesua. Sen alla tiivis hiesu.	
12	6801752,5	327080,7	45	48	49	Pinnan alla 15 cm sekoittunutta hiesua. Sen alla 2,5 cm hiekkamoreeni, jonka alla 15 cm alaosasta tummaa hiesua. Alimpana 15 cm hiekkamoreenia.	
13	6801748,3	327076,5	40	45	29	Pinnan alla 16 cm humuksen sekaista hiesua. Sen alla tiivis hiesu. Pohjalla kivi.	Tiilenpala
14	6801758,5	327074,4	30	30	40	Pinnan alla 27 cm sekoittunutta hiesua. Sen alla sekoittunut hieka/hiekkamoreeni. Rantasaunan vierestä.	Tiilenpalasia ja posliinia.
15	6801749,0	327052,5	35	40	44	Pinnan alla sekoittunutta hiesua. Pohjalla onkalo. Laastia maannoksessa.	Jyrsijän leukaluu. Kuonaantunutta tiiltä ja tiiltä.
16	6801738,0	327050,9	35	35	46	Pinnan alla sekoittunutta hiesua.	Laastia, tiiltä ja re-päisykorkki, modernia lasia
17	6801740,2	327044,7	30	30	44	Pinnan alla sekoittunutta hiesua.	Posliini, lankanaula, tiiltä ja paristonosa.
18	6801751,4	327046,1	38	40	44	Pinnan sekoittunut hieka/hiekkamoreeni.	Lasitettu punasavikeramiikan pala ja kuonaantunut tiili.
19	6801745,1	327036,0	25	25	57	Pinnan alla sekoittunutta hiesua. Maannos muokkautunut rantatörmän tasauksesta. Rannassa on betonipenger, jossa viisi kappaletta tiilipylväitä.	

20	6801745,8	327041,5	38	37	35	Koekuoppa reunakivettyyn kasaan. Maa-aines hiesua 18 cm. Sen alla vaalea tiivis hiesu.	Lankanaula, laastia, tiiltä ja kuonaantunutta materiaalia
21	6801726,8	327059,8	35	36	30	Pinnan alla 23 cm sekoittunutta hiesua. Sen alla vaalea hieno hiekka.	Lasi ja fajanssi.
22	6801718,3	327050,5	57	50	45	Pinnan alla 17 cm sekoittunutta hiesua. Sen alta kivinen moreeni 8 cm, jonka alta 10 cm tumma hiesu. Alimpana tiivis hiesu. Löydöt moreenista tai sen yläpuolelta. Moreenikerroksessa runsaasti kiviä tasossa.	Tiiliä ja rautanauloja.
23	6801705,9	327047,7	96	83	80	Pinnan alla 25 cm sekoittunutta hiesua. Sen alla tiivis savinen hiesu (5-15 cm), jonka alla 20 cm hiesua. Alimpana hieno hiekka. Kuopan keskellä betonista valettu porrasmainen rakenne. Rakenne on kuopan pohjasta laskettuna 31 cm korkea. Betonirakenteen vahvuus on 24 cm. Alempi porras on 13 cm pitkä ja ylempi 11 cm.	Eläinten luita, punasavikeramiikkaa, tiiltä
24	6801729,2	327097,7	38	39	29	Pinnan alla 22 cm sekoittunutta hiesua. Sen alla soraa.	
25	6801735,8	327093,9	34	39	40	Pinnan alla sekoittunutta hiesua, joka vaihtuu pohjaa kohden savisemmäksi.	
26	6801736,4	327075,7	36	35	36	Pinnan alla 16 cm sekoittunutta hiesua. Sen alla soraa.	
27	6801733,3	327077,4	30	32	36	Pinnan alla 25 cm sekoittunutta hiesua. Sen alla tiivis hiesu.	Tiilen pala
28	6801712,9	327037,2	32	34	40	Pinnan alla 21 cm sekoittunutta hiesua. Sen alla 9 cm tiivis hiesu, jonka alla moreeni.	Punasavikeramiikkaa
29	6801701,7	327039,3	35	50	39	Pinnan alla 22 cm sekoittunutta hiesua. Sen alla savisempi hiesu, jonka alta tulee moreenia.	
30	6801712,0	327043,0	46	37	39	Pinnan alla 20 cm sekoittunutta hiesua. Sen alla 10 cm tiivis hiesu, jonka alta hiekkaisempi maa.	Maalattu sementti
31	6801714,7	327057,2	31	32	28	Pinnan alla 18 cm sekoittunutta hiesua. Sen alla tiivis 15 cm hiesu, jonka alla moreeni.	
32	6801689,7	327031,6	50	50	28	Tiukka savinen hiesu. Pohjassa moreeni. Täyttömaata.	
33	6801667,4	327025,0	28	30	26	Hiesu. Täyttömaata.	
34	6801638,3	327016,0	34	39	31	Hiesu. Täyttömaata.	



Koekuopan 8 löytöjä. Pullolasia ja ”korkki”.



Koekuopan 14 löytöjä. Tiiltä ja posliinia.



Koekuoppa 15.



Koekuopan 15 löytö. Pikkunisäkkään leukaluu.



Koekuopan 15 löytöjä. Tiiltä ja kuonaantunutta tiiltä.



Koekuopan 20 sijainti.



Koekuopan 16 löytöjä. Laastia, tiiltä, repäisykorkki ja modernia lasia.



Koekuopan 17 löytöjä. Tiiltä, pariston osia, rautanaula ja posliinia.



Koekuopan 18 löytöjä. Tiiltä, fajanssia ja punasavikeramiikkaa.



Koekuopan 19 löytöjä. Tiiltä, laastia ja kuonaantunutta materiaalia.



Koekuoppa 20.



Koekuopan 21 löytöjä. Lasia ja fajanssia.



Koekuoppa 21.



Koekuoppa 22.



Koekuopan 22 löytöjä. Tiiltä, sementtiä ja rautanauvoja.



Koekuoppa 23.



Koekuoppa 23.



Koekuopan 23 löytöjä. Eläinten luita, punasavikeramiikkaa ja tiiltä.



Koekuopan 30 löytö. Kattotiiltä.

Kuvia



Tutkimusaluetta oppilaitoksen ja maantien välissä.



Maastoa rantasaunan ympäristössä.



Betonirakenteita rantasaunan ja rannan välissä.



Jasse Tiilikkala, Kim Krappala a Tuukka Kumpulainen dokumentoivat koekuoppaa.

Vanhoja karttoja



Ote Kuninkaan kartastosta vuosilta 1776–1805. Tutkimusalue on punaisen ympyrän sisällä.



Ote pitäjänkartastosta vuodelta 1842. Lempiö (2123 07). Tutkimusalue on punaisen ympyrän sisällä.



Ote Senaatinkartastosta vuodelta 1912. Lempäälä (XVII-XVIII 24–25).
Tutkimusalue on punaisen ympyrän sisällä.